

Jak czas zmienił nasze postrzeganie COVID-19 - ocena stresorów oraz satysfakcji z pracy i życia wśród pracowników ochrony zdrowia

¹Wanda Kwiatkowska, ¹Anna Szablewska, ¹Katarzyna Turoń, ¹Agnieszka Czerwińska-Osipiak, ²Agata Zdun- Ryżewska, ¹Jolanta Olszewska,

1.Gdański Uniwersytet Medyczny, Wydział Nauk o Zdrowiu z IMMiT,

Instytut Pielęgniarstwa i Położnictwa, Zakład Pielęgniarstwa Położniczo – Ginekologicznego

2.Gdański Uniwersytet Medyczny, Wydział Nauk o Zdrowiu z IMMiT, Zakład Badań nad Jakością Życia

WSTĘP

Nieoczekiwane zmiany w życiu człowieka określa się mianem stresorów psychospołecznych. Zalicza się do nich zaburzenia adaptacji, które są szczególnie widoczne w czasie pandemii COVID-19, ale będą ewoluować wraz z czasem jej trwania i wprowadzeniem szczepionek przeciw SARS-Cov-2.

U pracowników ochrony zdrowia, ze względu na m.in. pracę zmianową, chęć zaangażowania się całkowicie w pomoc pacjentom, obserwuje się występowanie konfliktu ról społecznych obejmującego środowisko pracy i dom rodzinny. Szczególne ryzyko nasilenia się tego zjawiska występowało w trakcie pandemii Covid-19.

Zwiększenie liczby otaczających danego pracownika stresorów spowodowało wzrost ryzyka pojawienia się zaburzeń psychicznych wynikających z obawy przed zakażeniem, przeniesienia patogenu z pracy do domu, pracą z pacjentami w ciężkim stanie i wynikającym z tego dziennym stykaniem się ze śmiercią.

Jednym z tych zaburzeń było zwiększone ryzyko rozwoju depresji, która w połączeniu z odczuwaniem lęku skutkować mogła pojawieniem się, często skrajnych, objawów somatycznych takich jak zaburzenia miesiączkowania, zaparcia, biegunki, nadmierne łaknienie, utrata apetytu, bezsenności czy silne, nawracające bóle głowy.

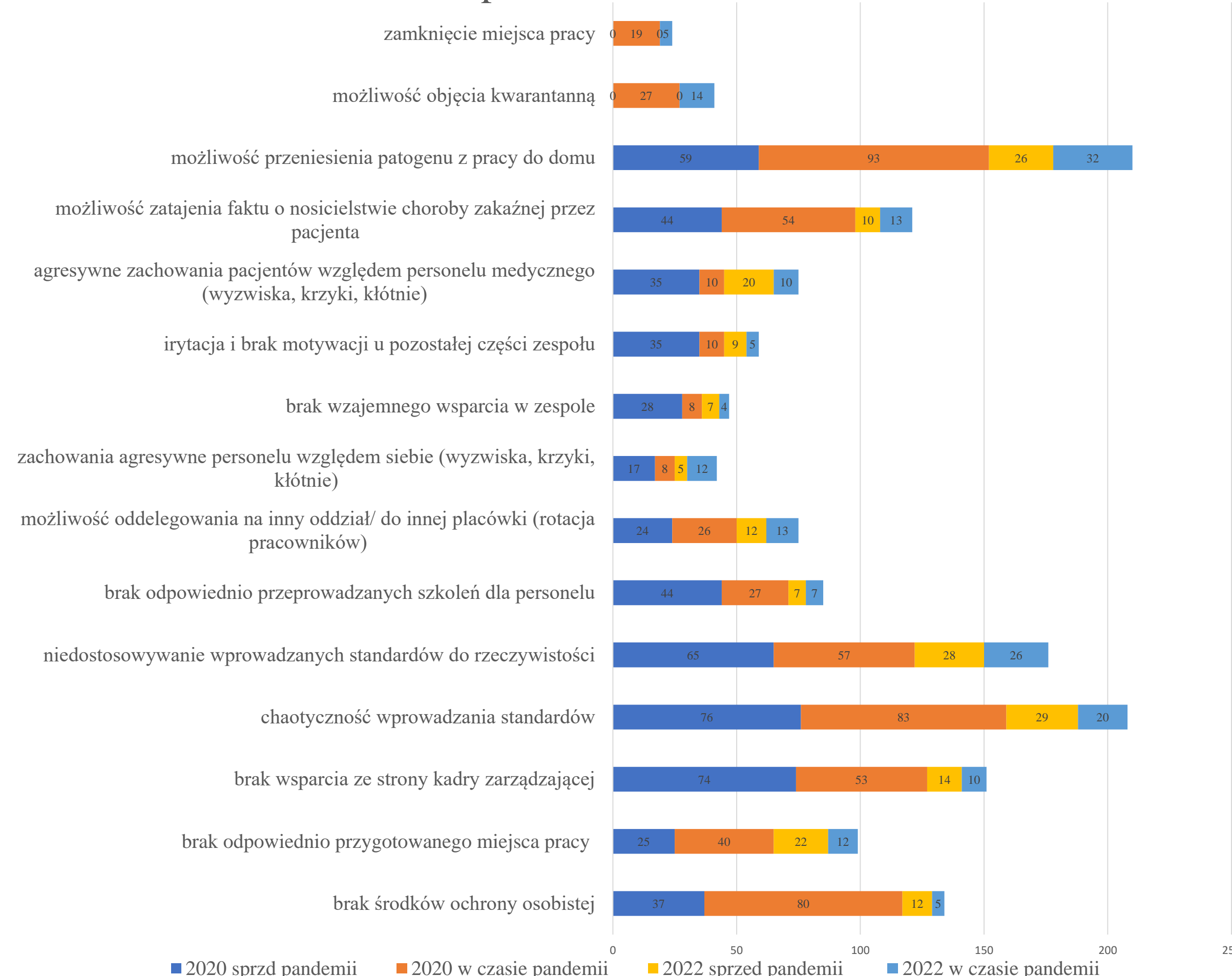
Celem niniejszego badania było określenie najczęściej występujących stresorów wśród pracowników ochrony zdrowia w czasie pandemii Covid-19, podkreślenie różnic między czynnikami stresogennymi na początku pandemii i obecnie, tego co miało wpływ na ich zmianę oraz ich wpływ na satysfakcję z życia prywatnego i zawodowego.

MATERIAŁ I METODA

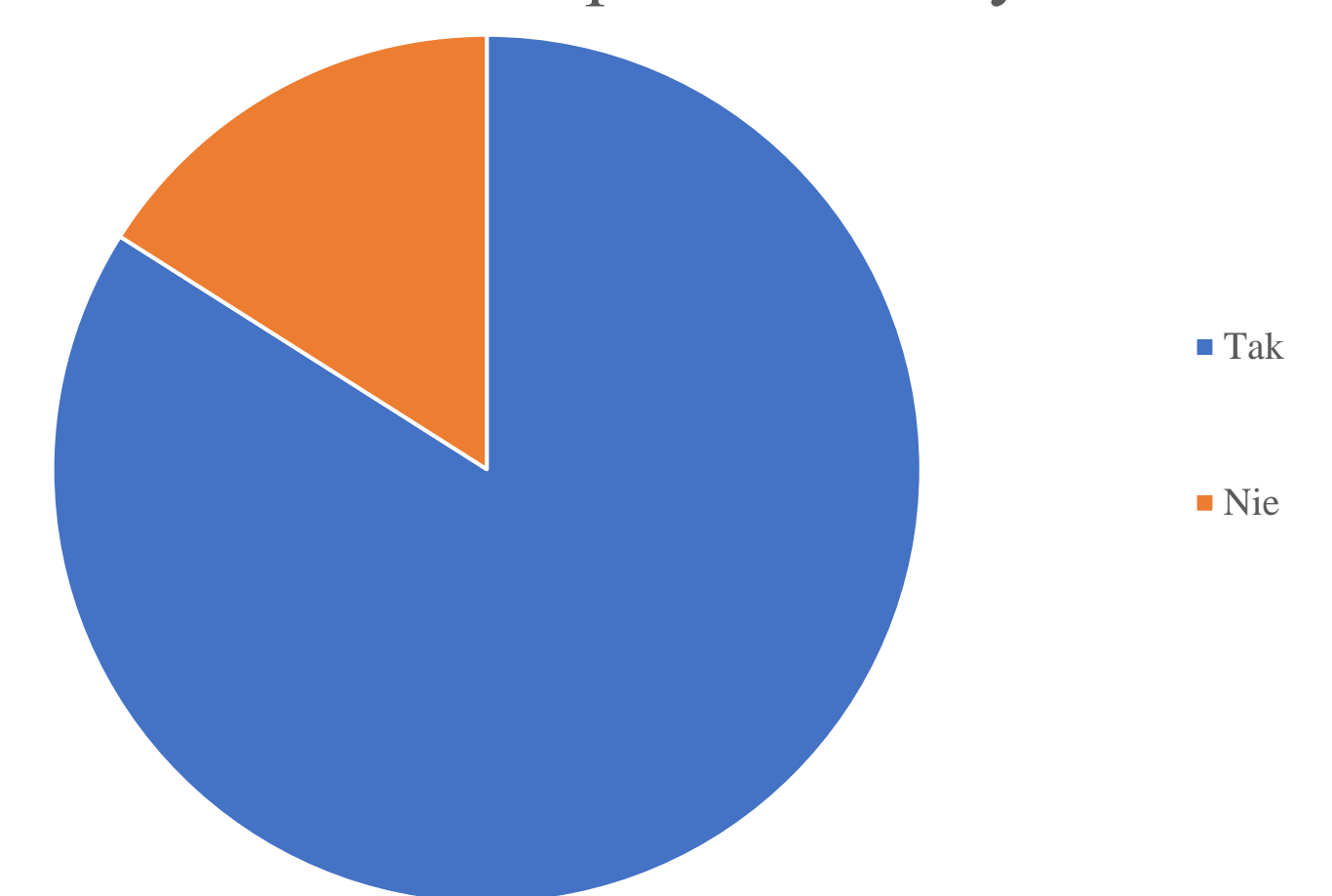
Ankieta z 2020 r. została przeprowadzona w formie online wśród 361 osób z personelu medycznego pracującego w placówkach ochrony zdrowia w czasie pandemii. W 2022 r. w badaniu wzięło udział 130 osób. Do przeprowadzenia obu badań wybrano metodę sondażu diagnostycznego. Narzędziem badawczym jest kwestionariusz ankiety. Składa się on z następujących elementów: informacji wstępnych, części I zbierającej podstawowe pytania socjodemograficzne (9 pytań), części II zawierającej pytania dotyczące źródła największego stresu i źródła największego wsparcia, części III zbierającej podstawowe pytania dotyczące odczuwanego poziomu zmęczenia, części IV dotyczącej poczucia osamotnienia, części V zawierającej pytania dotyczące samopoczucia personelu medycznego oraz części VI zawierającej pytania dotyczące wpływu wprowadzenia szczepień COVID-19 na poziom stresu. W badaniu wykorzystano następujące kwestionariusze: skalę HADS - M - mierzącą zmienne główne; Kwestionariusz Zmęczenia Chaldera - PL - mierzący zmęczenie, Skalę De Jong Gierveld do pomiaru poczucia samotności.

WYNIKI

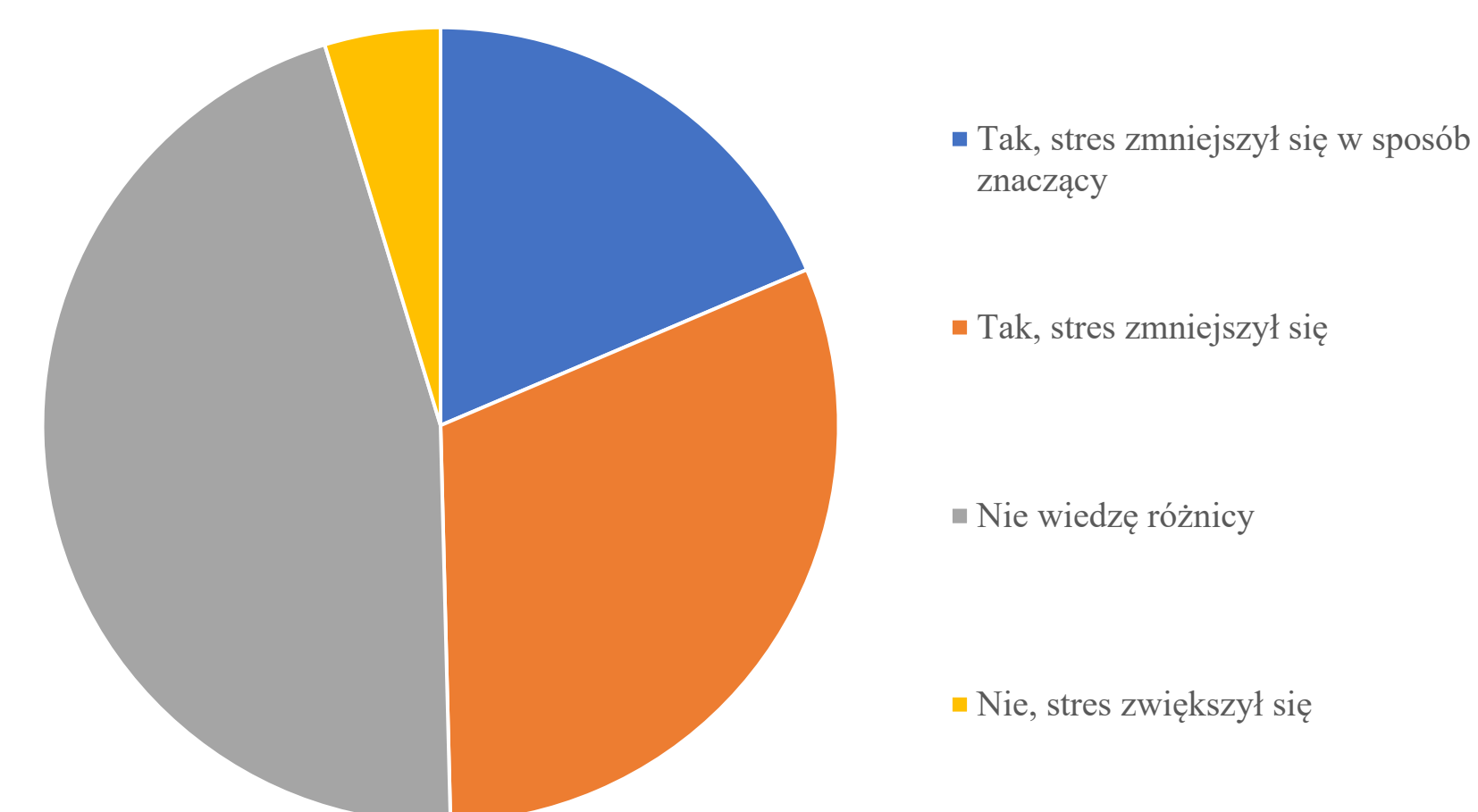
Najbardziej stresujące (trudne) sytuacje w pracy sprzed epidemii COVID-19



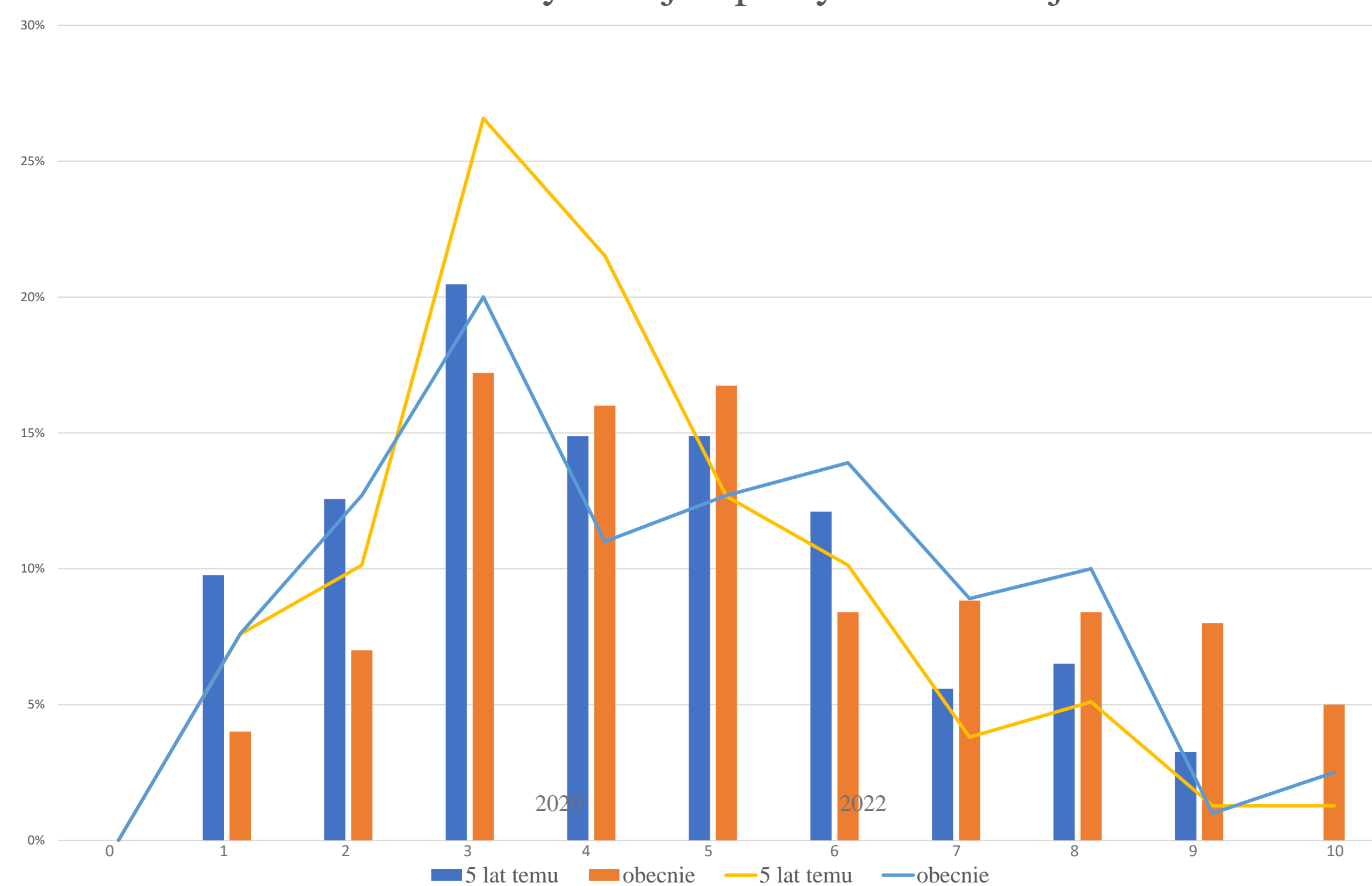
Czy zaszczepiłeś się przeciw COVID-19 przed wprowadzeniem obowiązkowych szczepień dla medyków?



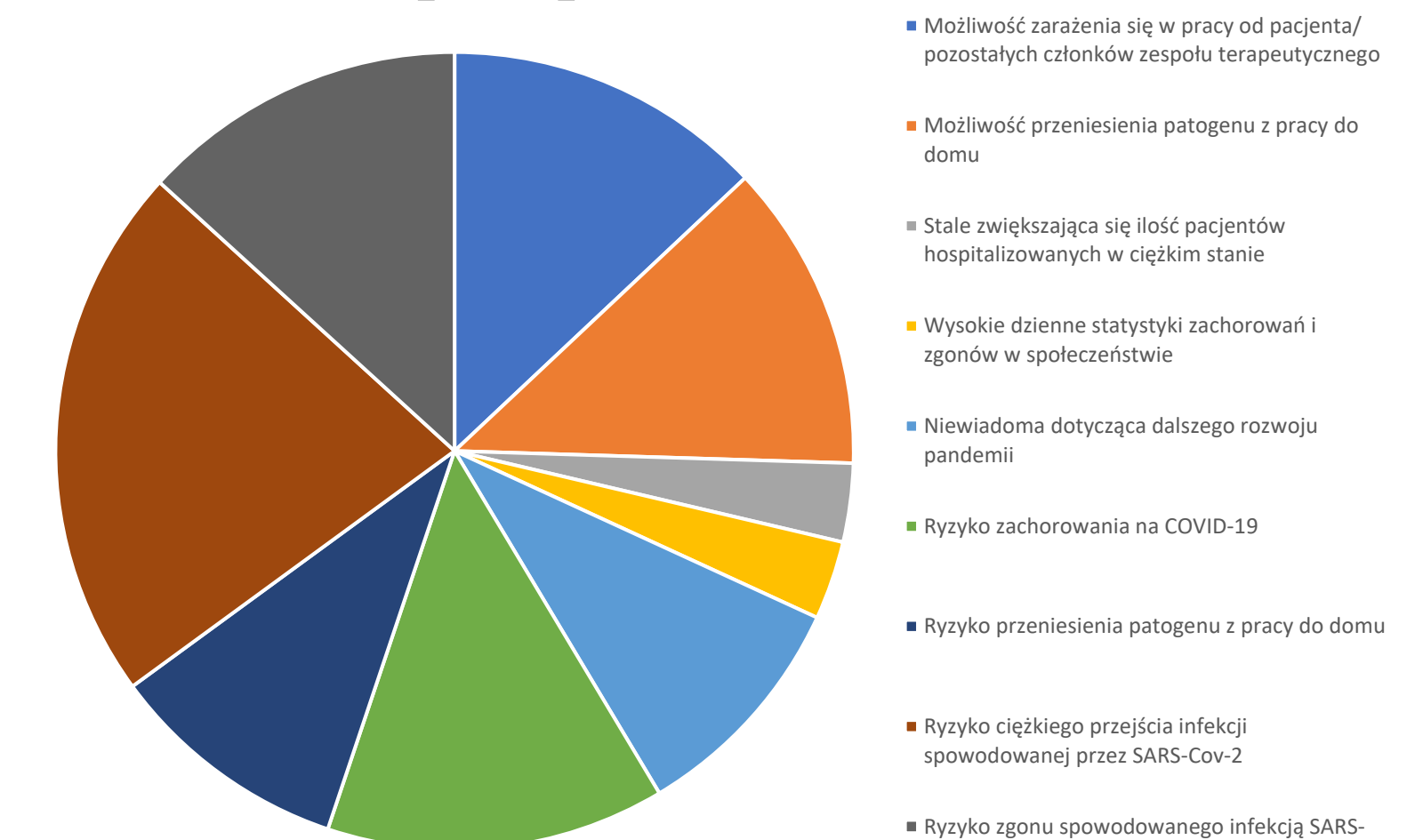
Czy szczepienie przeciw COVID-19 miało wpływ na odczuwanie przez Ciebie stresu związanego z pracą?



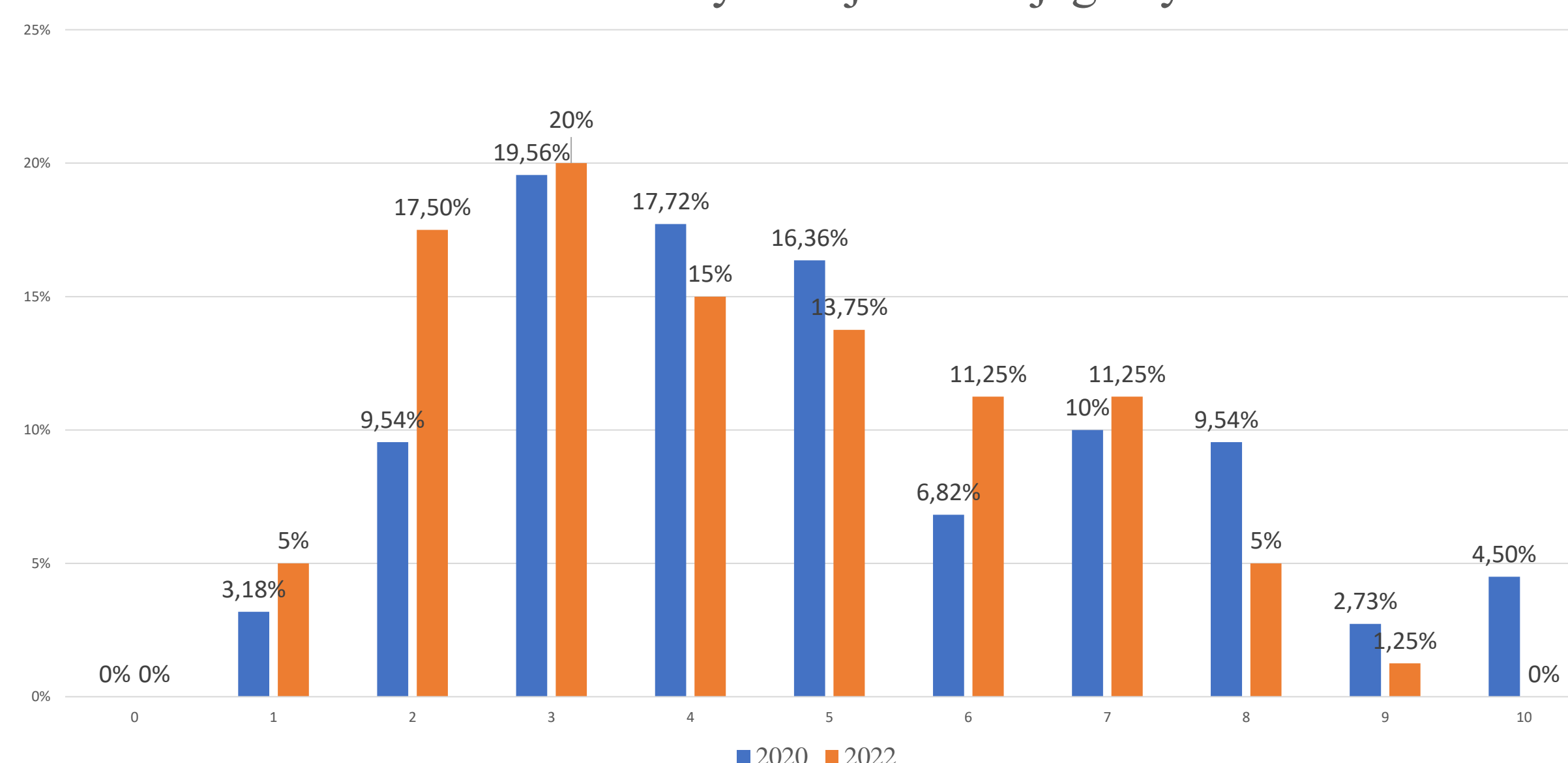
Ocena satysfakcji z pracy zawodowej



Które z czynników stresogennych uległy zmniejszeniu po rozpoczęciu szczepień przeciw COVID-19?



Ocena satysfakcji ze swojego życia



WNIOSKI

Percepcja pewnych zagrożeń uległa zmianie na skutek zetknięcia się z silniejszymi stresorami w trakcie pandemii COVID-19.

Wpływ silnych stresorów związanych z pandemią w znaczący stopniu zmienił sposób postrzegania pracy zawodowej.

Większy wysiłek włożony w pracę zawodową przełożył się na zmniejszenie satysfakcji w życiu prywatnym.

Szczepienia przeciw COVID-19 obniżyły poziom stresu, na który narażeni są pracownicy medyczni w trakcie pandemii.

Badania z 2020 roku:

Anna Szablewska, Katarzyna Turoń, Lucyna Wójcicka, Agnieszka Czerwińska-Osipiak, Agata Zdun- Ryżewska *Satysfakcja z pracy personelu medycznego na początku pandemii Covid-19 - doniesienia wstępne, 2020 rok*

Anna Szablewska, Katarzyna Turoń, Lucyna Wójcicka, Agnieszka Czerwińska-Osipiak, Agata Zdun- Ryżewska *Poziom lęku i depresji u personelu medycznego na początku pandemii Covid-19- doniesienia wstępne, 2020 rok*